



ด่วน

บันทึกข้อความ

กองประวัติศาสตร์ ยศ.ทร.
 เลขรับ... ๕๙.๑๖
 วันที่... ๒๔ เม.ย. ๖๓
 เวลา... ๑๕.๓๐

กรมยุทธศึกษาทหารเรือ
 เลขรับ... ๔๗๒๐
 วันที่... ๒๔ เม.ย. ๒๕๖๓
 เวลา... ๑๖.๓๐

ส่วนราชการ พช.ทร. (ปก. โทร.๕๔๔๗๓)


ที่ กท.๐๕๒๘/๗๕๓ วันที่ ๒๖ เม.ย.๖๓

เรื่อง การจัดทำประวัติและจดหมายเหตุของหน่วย

เสนอ ยศ.ทร.

ตามที่ ทร. อนุมัติให้ นชต.ทร. หน่วยเฉพาะกิจ ทร. และ สง.ปรมน.ทร. จัดทำประวัติและจดหมายเหตุ
 ของหน่วยรายละเอียดตาม บันทึก สบพ.กพ.ทร. ด่วนมาก ที่ กท.๐๕๐๓.๒.๒/๓๗๕๒ ลง ๘ เม.ย.๖๓ นั้น
 พช.ทร. ได้จัดทำประวัติ พช.ทร. เรียบร้อยแล้วตามที่แนบ สำหรับข้อมูลการจัดทำจดหมายเหตุ อยู่ระหว่างการ
 รวบรวมและจัดทำเป็นเอกสารที่สมบูรณ์ โดยจะดำเนินการจัดส่งข้อมูลดังกล่าวให้กับ ยศ.ทร. ในโอกาสแรก

จึงเสนอมาเพื่อโปรดพิจารณาดำเนินการต่อไป

พล.ร.ต. 
 รอง จก.พช.ทร. ทำการแทน
 จก.พช.ทร.

- น.ป.ย.ร.

ประวัติ กรมพลธิการทหารเรือ ประกอบคำสั่ง ทท. ที่ ๑๒๐/๒๕๖๒ ลง ๒๕ พ.ย.๖๒

๑. ที่ตั้งหน่วย

เลขที่ ๒ ถนนอรุณอมรินทร์ แขวงศิริราช เขตบางกอกน้อย กรุงเทพฯ ๑๐๗๐๐



๒. วัตถุประสงค์หน่วยงาน

๘ เม.ย.๒๕๓๐

๓. ประวัติความเป็นมาของหน่วย

ต้นรัชสมัยพระบาทสมเด็จพระจุลจอมเกล้าเจ้าอยู่หัว รัชกาลที่ ๕ ประเทศสยามยังมีการปกครองแบบจตุสดมภ์ มี “กรมพระกลาโหม” รับผิดชอบกิจการฝ่ายทหาร และ “กรมพระมหาดไทย” รับผิดชอบกิจการฝ่ายพลเรือน ในขณะที่กิจการทหารเรือ แบ่งออกเป็น ๒ ส่วนใหญ่ คือ “กรมอรรสมุขพล” (มีกองทหารบกสำหรับเรือรบหรือที่เรียกว่า ทหารมริน อยู่ในสังกัด) อยู่ในบังคับบัญชาของสมุหพระกลาโหม และ “ทหารเรือฝ่ายพระราชวังบวร” หรือ “ทหารเรือวังหน้า” อยู่ในบังคับบัญชาของกรมพระราชวังบวรสถานมงคล ต่อมาพระบาทสมเด็จพระจุลจอมเกล้าเจ้าอยู่หัว ได้ทรงปรับปรุงกิจการทหารของสยามประเทศขึ้นใหม่ ให้มีความเจริญทัดเทียมนานาชาติในยุโรป โดยมี “ประกาศจัดการทหาร ร.ศ.๑๐๖” (พ.ศ.๒๕๓๐) โดยได้ทรงจัดตั้ง “กรมยุทธนาธิการ” ขึ้นเมื่อวันที่ ๘ เมษายน พ.ศ.๒๕๓๐ มีลักษณะเป็นกรมกลาง ทำหน้าที่บังคับบัญชา ทหารและพลเรือนอันเกี่ยวข้องกับทหารบกและทหารเรือ โดยพระองค์ท่านทรงดำรงพระราชอิสริยยศตำแหน่ง “จอมทัพ” และสถาปนาสมเด็จพระบรมโอรสาธิราชเจ้าฟ้ามหาวชิรุณหิศ ดำรงตำแหน่งผู้บังคับบัญชาการทั่วไปในกรมทหารในกิจการฝ่ายทหารเรือ นั้น ได้รวมกำลัง ๒ ส่วนข้างต้นเข้าด้วยกัน เรียกว่า “กรมทหารเรือ” มีหน่วยขึ้นตรง ๕ หน่วย คือ

๑. โรงพยาบาลทหารเรือ
๒. กรมคุกทหารเรือ
๓. กรมอยู่เรือ
๔. โรงเรียนสอนวิชาทหารเรือ
๕. กรมคลังพัสดุทหารเรือ

กรมคลังพัสดุทหารเรือ มีหน้าที่อำนวยความสะดวกและตรวจตราควบคุมการเบิกจ่าย ซื้อหาสิ่งของที่ใช้ในราชการ มีนายคลังใหญ่เป็นหัวหน้า จึงนับได้ว่า กิจการพลานุการทหารเรือ ได้เริ่มต้นขึ้นเมื่อวันที่ ๘ เมษายน พ.ศ.๒๕๓๐ เป็นต้นมา ต่อมาในปี พ.ศ.๒๕๓๓ ได้มีการปรับปรุงการจัดการทหารใหม่ เพื่อลดความก้าวร้าวและสับสน โดยมีพระราชบัญญัติจัดการกรมยุทธนาธิการ ยกเลิกประกาศจัดการทหาร ร.ศ.๑๐๖ และเปลี่ยนชื่อกรมยุทธนาธิการ เป็น “กระทรวงยุทธนาธิการ” ทั้งนี้ การจัดส่วนราชการภายในกรมทหารเรือยังคงเป็นไปตามเดิม สำหรับกรมคลังพัสดุทหารเรือ นั้น มีการปรับปรุงภายในหน่วยงานโดยเพิ่มเจ้าหน้าที่ดำเนินการมากขึ้น และเมื่อเกิดวิกฤตการณ์ ร.ศ.๑๑๒ (พ.ศ.๒๕๓๖) อันทำให้ประเทศไทยต้องเสียดินแดนบางส่วนให้กับฝรั่งเศส จึงทำให้การจัดการทางทหารชะงักงันลงชั่วคราว ในปี พ.ศ.๒๕๔๓ กรมทหารเรือ ได้มีการจัดส่วนราชการใหม่ แบ่งเป็น ๑๓ หน่วยขึ้นตรง ในกรณีนี้ กรมคลังพัสดุทหารเรือ ยังคงมีฐานะเป็นหน่วยขึ้นตรงกรมทหารเรือเช่นเดิม ต่อมาในปี พ.ศ.๒๕๔๔ ได้มีการปรับปรุงการจัดส่วนราชการในกรมทหารเรืออีกครั้ง เหลือเพียง ๔ หน่วยขึ้นตรง ในกรณีนี้ “กรมคลังพัสดุทหารเรือ” ได้ถูกลดฐานะเป็น “กองพัสดุ” ขึ้นตรงต่อกรมบัญชาการกลาง ดังนี้

๑. กรมบัญชาการกลาง
๒. กรมบัญชาการเรือกลและป้อม
๓. กรมบัญชาการทหารเรือฝ่ายบก
๔. กรมยุทธศึกษา

ในปี พ.ศ.๒๔๔๖ กรมทหารเรือ ได้จัดระเบียบการบริหารปกครองบังคับบัญชาขึ้นใหม่ ทำให้มีงาน ด้านอื่น ๆ เข้ามารวมกับงานของ กองพัศดุ และเปลี่ยนชื่อเรียกใหม่เป็น “กรมยกกระบัตรทัพเรือ” ขึ้นตรงต่อ กรมบัญชาการกลาง มียกกระบัตรทัพเรือเป็นหัวหน้า มีหน้าที่ อำนวยการและตรวจตราควบคุมการเบิกจ่ายและซื้อหาสิ่งของ แบ่งออกเป็น ๔ แผนก คือ

๑. เเวรเงิน
๒. เเวรสรรพาวุธ
๓. เเวรยุทธภัณฑ์และอาภรณ์ภัณฑ์
๔. เเวรเสปียงและเลี้ยง

โดยเวรยุทธภัณฑ์และอาภรณ์ภัณฑ์ ทำหน้าที่ จัดซื้อสิ่งของและเครื่องแต่งกายทหารเพื่อแจกจ่ายให้หน่วยต่าง ๆ ส่วนเวรเสปียงและเลี้ยง ทำหน้าที่ เลี้ยงทหารในกรมกองต่าง ๆ ยกเว้นกรมทหารชายทะเล กองโรงเรียนนายเรือ และกองป้อมต่าง ๆ ในปี พ.ศ.๒๔๔๘ กรมทหารเรือ ได้มีคำสั่งให้กรมกองต่าง ๆ จัดซื้อสิ่งของเครื่องใช้เอง เพื่อให้เป็นไปด้วยความรวดเร็ว ทำให้เวรยุทธภัณฑ์และอาภรณ์ภัณฑ์ ปรับเปลี่ยนหน้าที่เป็นหน่วยรับฝากเท่านั้น โดยมีคลังต่าง ๆ ในสังกัดจำนวน ๕ คลัง ต่อมาเมื่อวันที่ ๑๑ ธันวาคม พ.ศ. ๒๔๕๓ ซึ่งเป็นปีที่พระบาทสมเด็จพระมงกุฎเกล้าเจ้าอยู่หัว รัชกาลที่ ๖ เสด็จขึ้นครองราชย์ ได้ทรงพระกรุณาโปรดเกล้า ฯ ยกฐานะกรมทหารเรือเป็น “กระทรวงทหารเรือ” และเปลี่ยนชื่อ กรมยุทธนาธิการ เป็นกระทรวงกลาโหม (ปกครองบังคับบัญชาเฉพาะกรมทหารบก) ในส่วนของกรมยกกระบัตรทัพเรือ นั้น ได้จัดส่วนราชการใหม่ ดังนี้

๑. เเวรเงิน เรียกว่า ปลัดบัญชาทหารเรือ
 ๒. เเวรสรรพาวุธ เรียกว่า กองสรรพาวุธ ต่อมายกฐานะเป็นกรมสรรพาวุธทหารเรือ
 ๓. เเวรยุทธภัณฑ์และอาภรณ์ภัณฑ์ ก่อตั้งเป็นกองสรรพาวุธ สำหรับจ่าย เก็บรักษาเครื่องสรรพาวุธ มีเครื่องแต่งกาย เป็นต้น ทดสอบการทำงานหลายบรรทัด
 ๔. เเวรเสปียงและเลี้ยง ได้อโอนให้กรมกองต้นสังกัดของทหาร จัดเลี้ยงกันเอง
- ตั้งแต่ ๑ เมษายน พ.ศ.๒๔๔๙

วันที่ ๑ เมษายน พ.ศ.๒๔๕๖ กระทรวงทหารเรือ ได้ยุบเลิกกรมยกกระบัตรทัพเรือ และจัดตั้งหน่วย ต่าง ๆ ขึ้นมาทำหน้าที่แทน โดยงานด้านพัศดุ นั้น ได้ตั้ง “กองพัศดุทหารเรือ” ขึ้นตรงต่อกระทรวงทหารเรือ มีหน้าที่จัดซื้อและจ่ายเครื่องครุภัณฑ์ ลหุภัณฑ์ กับเสปียงอาหาร (ทำหน้าที่เลี้ยงทหารให้กรมกองต่าง ๆ ใหม่ หลังจากที่ได้ยกเลิกไปในปี พ.ศ.๒๔๔๙) และมี “กองสรรพาวุธ” มาขึ้นอยู่กับกองพัศดุทหารเรือ วันที่ ๕ มิถุนายน พ.ศ.๒๔๕๗ รัชกาลที่ ๖ ทรงพระกรุณาโปรดเกล้า ฯ ให้ใช้ตราประจำชาติ รูปกลม ขนาดเส้นผ่าศูนย์กลาง ๕ เซนติเมตร ลายกลางเป็นรูปมัตस्या และมีลายวงขอบเป็นอักษรเบื้องล่างว่า “กองพัศดุทหารเรือ” เป็นตราตำแหน่งกองพัศดุทหารเรือ ดังรูป



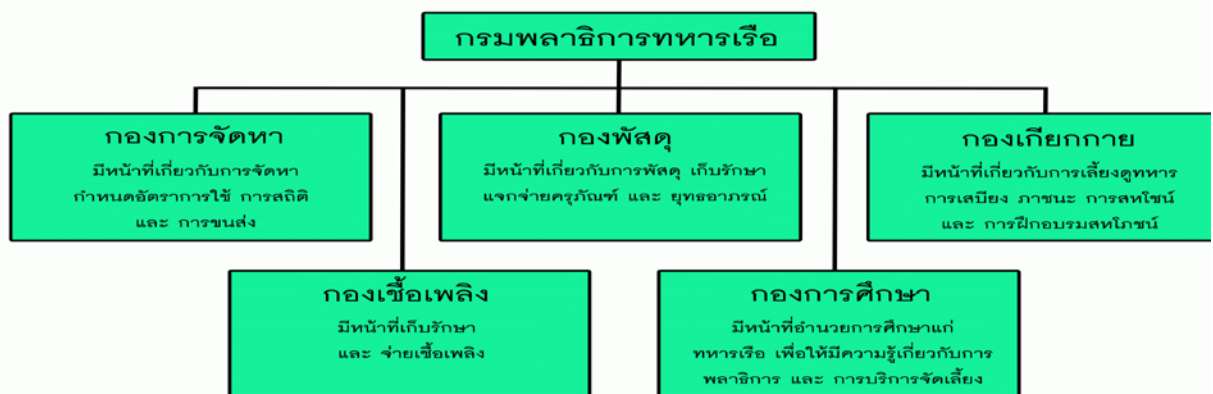
วันที่ ๑ มีนาคม พ.ศ.๒๔๕๘ กองพัศดุทหารเรือ ได้จัดตั้งคลังยุทธอากรณ์เป็นหน่วยขึ้นตรง มีหน้าที่จัดทำและเก็บรักษาเครื่องแต่งกายสำหรับราชการทหารเรือ ต่อมาในวันที่ ๒๐ กันยายน พ.ศ.๒๔๕๙ กระทรวงทหารเรือ ได้ยกฐานะกองพัศดุทหารเรือ ขึ้นเป็น “กรมพัศดุทหารเรือ” มี “เจ้ากรมพัศดุ” เป็นผู้บังคับบัญชา สำหรับการจ้ดส่วนราชการคงเป็นไปตามเดิม และในปี พ.ศ.๒๔๖๗ ทรงพระกรุณาโปรดเกล้าฯ ให้ใช้ตราประจำชาติ รูปกลม ขนาดเส้นผ่าศูนย์กลาง ๗ เซนติเมตร ลายกลางเป็นรูปมัตस्या และมีลายวงขอบเป็นอักษรเบื้องล่างว่า “เจ้ากรมพัศดุทหารเรือ” เป็นตราตำแหน่งเจ้ากรมพัศดุทหารเรือแทนตราประจำชาติ “กองพัศดุทหารเรือ” พ.ศ.๒๔๗๖ หลังจากเปลี่ยนแปลงการปกครอง ได้มีการปรับปรุงส่วนราชการกระทรวงทหารเรือใหม่ โดยลดสภาพกรมพัศดุทหารเรือ เป็น กองพัศดุทหารเรือ แต่การจัดส่วนราชการยังเป็นไปตามเดิมแต่ย่อขนาดลงมา

หลังจากนั้น ในวันที่ ๘ กุมภาพันธ์ พ.ศ.๒๔๘๖ ได้มีการปรับปรุงกองทัพเรืออีกครั้งและยกสภาพกองพัศดุทหารเรือเป็น กรมพัศดุทหารเรือ (ในปี พ.ศ.๒๔๗๗ กระทรวงทหารเรือ ได้เปลี่ยนชื่อเป็น กองทัพเรือ เพื่อให้สอดคล้องกับการเรียกทหารบก ว่า กองทัพบก) มีหน้าที่ในการจัดทา เก็บรักษา จ่ายและขนส่งบรรดาพัศดุ เครื่องอุปโภค บริโภค และเชื้อเพลิง มีกองบังคับการ และแบ่งกิจการออกเป็นหน่วยต่าง ๆ ดังนี้

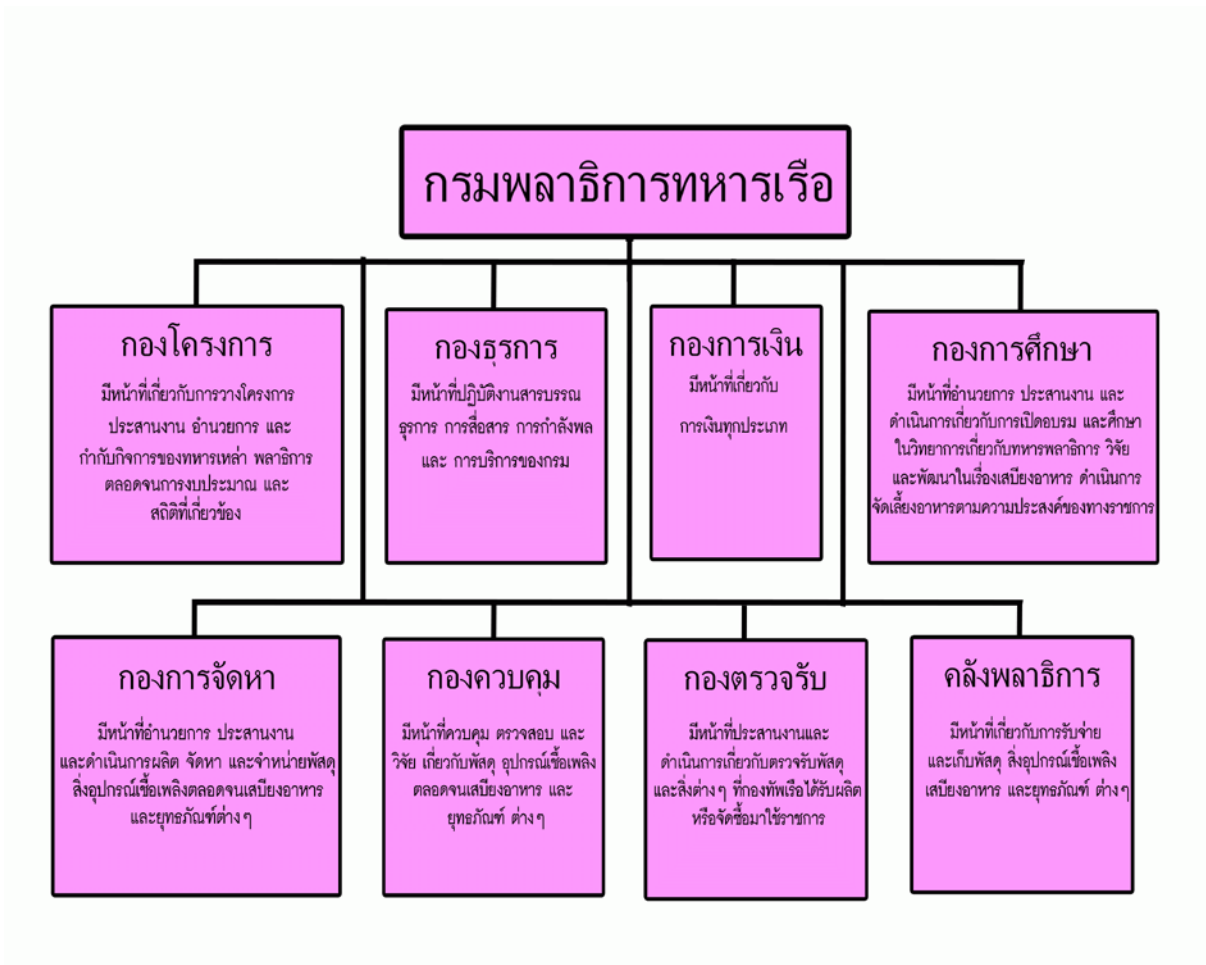
๑. คลังครุภัณฑ์ มีหน้าที่ เก็บรักษา เบิกจ่าย พักดุที่เป็นครุภัณฑ์
๒. คลังลหุภัณฑ์ มีหน้าที่ เก็บรักษา เบิกจ่าย พักดุที่เป็นลหุภัณฑ์
๓. คลังยุทธอากรณ์ มีหน้าที่ เก็บรักษา เบิกจ่าย เครื่องยุทธอากรณ์
๔. คลังเสบียง มีหน้าที่ เก็บรักษา เบิกจ่าย เเสบียง
๕. คลังภาชนะ มีหน้าที่ เก็บรักษา เบิกจ่าย ภาชนะ เครื่องเลี้ยงและรับรอง อบรมทหารรับใช้ตลอดจนการจัดเลี้ยงรับรอง
๖. คลังเชื้อเพลิง มีหน้าที่ เก็บรักษา เบิกจ่าย เชื้อเพลิง
๗. โรงงานเสื้อผ้าและเครื่องหนัง มีหน้าที่ จัดทำ ซ่อมแซม และดัดแปลง แก้ไข เครื่องแต่งกายทหารและเครื่องใช้ในราชการที่เป็นผ้าและเครื่องหนัง

วันที่ ๒๒ กรกฎาคม พ.ศ.๒๔๙๓ กองทัพเรือ ได้มีคำสั่งที่ ๑๗๙/๙๓ เรื่อง แก้อัชื่อหน่วยและตำแหน่งใน ข.ท.ร. และระเบียบทหาร ดังนี้

- คำเดิม “กรมพัศดุทหารเรือ” แก้อัเป็น “กรมพลาธิการทหารเรือ”
- คำเดิม “เจ้ากรมพัศดุทหารเรือ” แก้อัเป็น “พลาธิการทหารเรือ”
- คำเดิม “รองเจ้ากรมพัศดุทหารเรือ” แก้อัเป็น “รองพลาธิการทหารเรือ”
- ชื่อของกรมพัศดุทหารเรือ จึงเปลี่ยนเป็น “กรมพลาธิการทหารเรือ” นับแต่นั้นเป็นต้นมา พร้อมทั้งมีการจัดหน่วยงานในสังกัด ดังนี้



ในปี พ.ศ.๒๕๙๖ มีการปรับโครงสร้างกองทัพเรือ โดยให้ กรมพลาธิการทหารเรือ ขึ้นตรงต่อ กรมยุทธบริการทหารเรือ และเมื่อเห็นว่าไม่เกิดผลดีด้านการบังคับบัญชา จึงได้ย้ายกลับไปขึ้นตรงต่อ กองทัพเรืออีกครั้งหนึ่ง เมื่อปี พ.ศ.๒๕๐๐ ต่อมาในปี พ.ศ.๒๕๐๑ ได้มีการจัดส่วนราชการและปรับปรุงอัตรา กรมพลาธิการทหารเรือ ใหม่ มีพลาธิการทหารเรือ เป็นผู้บังคับบัญชา และรองพลาธิการทหารเรือ เป็น รองผู้บังคับบัญชา พร้อมทั้งมีการจัดหน่วยงานในสังกัด และตราประจำหน่วยงาน ดังนี้



ที่ตั้งเดิมของกรมพลาธิการทหารเรือ อยู่ที่ตึกหลังกองบัญชาการกองเรือยุทธการ ตรงข้ามกับ ศูนย์ ทันตกรรม กรมแพทย์ทหารเรือ (คลองมอญ) ในปัจจุบัน ต่อมาใน พ.ศ.๒๕๑๖ กองทัพเรือ ได้อนุมัติให้ ก่อสร้างอาคารกองบังคับการ คลังพัสดุ และโรงงาน รวม ๗ อาคาร ให้อยู่ในบริเวณเดียวกัน หลังจากก่อสร้าง เสร็จเรียบร้อยแล้ว กรมพลาธิการทหารเรือ จึงได้ย้ายที่ทำการมาอยู่ที่ตั้งปัจจุบัน ตรงข้ามกรมอุททหารเรือ บนแปลงที่ดินราชพัสดุหมายเลข ทะเบียน กท.๒๐๔๙๒๒ (แปลงเดียวกับ กองเรือลำน้ำ กองเรือยุทธการ และ ศูนย์ ทันตกรรม กรมแพทย์ทหารเรือ (คลองมอญ)) เลขที่ ๒ ถนนอรุณอมรินทร์ เขตบางกอกน้อย กรุงเทพมหานคร รหัสไปรษณีย์ ๑๐๗๐๐

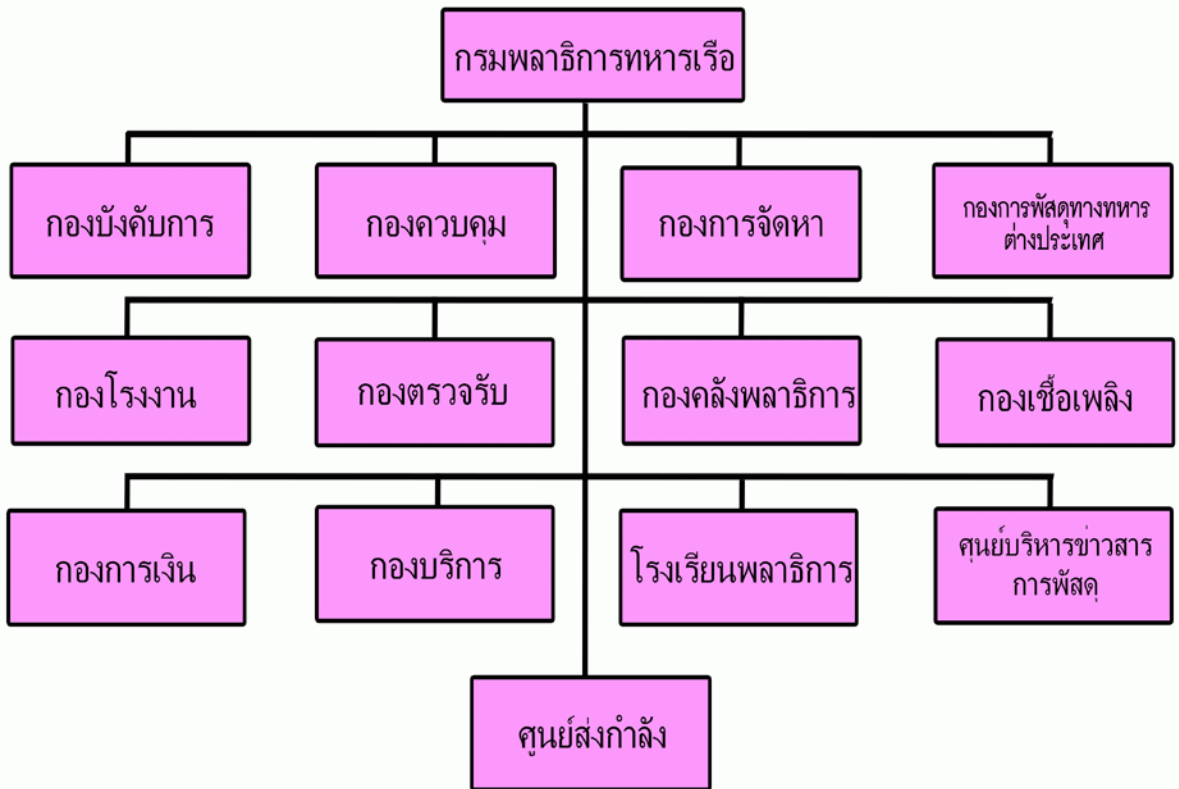
ในปี พ.ศ.๒๕๒๑ กระทรวงกลาโหม ได้อนุมัติอัตรากองเรือพลิง เป็นหน่วยในสังกัด กรมพลาธิการทหารเรือ ประกอบด้วย คลังเรือพลิง ๔ คลัง คือ คลังเรือพลิงจุกเสม็ด คลังเรือพลิงอุตะเภา คลังเรือพลิงสัตหีบ และ คลังเรือพลิงกรุงเทพ ฯ ทำให้ กรมพลาธิการทหารเรือ มีหน่วยขึ้นตรง รวมจำนวน ๙ หน่วย

ในปี พ.ศ.๒๕๒๗ รมว.กท. (รมช.กท. ทำการแทน รมว.กท.) ได้อนุมัติลงวันที่ ๒๖ มิถุนายน พ.ศ.๒๕๒๗ ท้ายบันทึก สนผ.กท. (ฉบับ กท. เลขรับ ๗๘๘/๒๗) เรื่อง ขออนุมัติแก้ไขอัตรา พ.ศ.๒๕๐๑ ให้ กรมพลาธิการทหารเรือ มี “เจ้ากรมพลาธิการทหารเรือ” เป็นผู้บังคับบัญชา และ “รองเจ้ากรมพลาธิการทหารเรือ” เป็นรองผู้บังคับบัญชา และเพิ่มตำแหน่ง “ผู้ช่วยเจ้ากรมพลาธิการทหารเรือ” พร้อมทั้งได้กำหนด หน่วยขึ้นตรงของกรมพลาธิการทหารเรือ รวมจำนวน ๑๒ หน่วย ดังนี้



เมื่อวันที่ ๗ ธันวาคม พ.ศ.๒๕๓๓ รมว.กท. ได้อนุมัติแก้อัตรากองทัพเรือ พ.ศ.๒๕๐๑ อนุมัติ อัตรာให้ศูนย์บริหารข่าวสารการพัสดุ เป็นหน่วยขึ้นตรงกรมพลาธิการทหารเรือ อีก ๑ หน่วย เพื่อทำหน้าที่ จัดระบบและเก็บรวบรวมข้อมูลเกี่ยวกับพัสดุให้สามารถนำมาใช้ประโยชน์ได้อย่างกว้างขวางรวมถึงการจัดทำ สมุดรายการพัสดุของกองทัพเรือสำหรับระบุพัสดุและเป็นรหัสที่ใช้ในคำสั่งเครื่องจักรคำนวณในการควบคุม รายการและจำนวนพัสดุ ทุกประเภท ที่จะมุ่งไปสู่งานส่งกำลังแบบประสมประสานในอนาคต จึงทำให้ กรมพลาธิการมีหน่วยขึ้นตรงเพิ่มเป็น ๑๓ หน่วย

ต่อมา กระทรวงกลาโหม มีคำสั่ง (เฉพาะ) ลับมาก ที่ ๒๖๒/๕๔ ลงวันที่ ๕ เม.ย.๕๒ ให้แก่อัตรา กองทัพเรือ พ.ศ.๒๕๐๑ ให้ปรับเปลี่ยนโครงสร้างกรมพลธิการทหารเรือใหม่ โดยจัดตั้งกองบังคับการ และให้ ศูนย์ส่งกำลัง ซึ่งเดิมเป็นหน่วยขึ้นตรงฐานทัพเรือสัตหีบมาขึ้นตรงต่อกรมพลธิการทหารเรือ ตลอดจนปรับแก้โครงสร้างและอัตรากำลังพลบางส่วน โดยมีเจ้ากรมพลธิการทหารเรือ ชั้นยศ พล.ร.ท. เป็นผู้บังคับบัญชา ซึ่งในภาพรวมยังคงมีหน่วยขึ้นตรงจำนวนทั้งสิ้น ๑๓ หน่วย และเป็นโครงสร้างส่วนราชการที่ใช้มาจนถึงปัจจุบัน ดังนี้



๔. หมายเลข อจย. หรือ อจก. ที่ใช้ในการจัดตั้งหน่วย และหมายเลข อจย. หรือ อจก. ที่ใช้ในปัจจุบัน

หมายเลข อจก. คือ ๓๓๐๐

๕. เกียรติประวัติหน่วย

“พระบาทสมเด็จพระเจ้าอยู่หัว ภูมิพลอดุลยเดช และสมเด็จพระนางเจ้าสิริกิติ์ พระบรมราชินีนาถ ประทับบน ร.ล.ศรีอยุธยา ในคราวเสด็จพระราชดำเนินกลับจากประเทศสวีเดนเมื่อ พ.ศ. ๒๔๙๓ ในครั้งนั้น พลอากาศทหารเรือได้นำพระกระยาหารกลางวัน เข้าเทียบถวาย”



ฉลองพระองค์ สมเด็จพระเจ้าพี่นางเธอเจ้าฟ้ากัลยาณิวัฒนา กรมหลวงนราธิวาสราชนครินทร์ ซึ่งกรมพลอากาศทหารเรือ โดยกองโรงงานได้ทำหน้าที่ถวาย การแต่งพระองค์ และปรับฉลองพระองค์ สุดท้ายทรงให้ปรับฉลองพระองค์ก่อนเสด็จสู่สวรรคาลัย ต่อมาฉลองพระองค์นี้ได้ถูกอัญเชิญไว้ ประกอบพระราชพิธีพระศพด้วย



๖. การปฏิบัติงานที่สำคัญของหน่วยและกำลังพล (พร้อมหลักฐานประกอบ)

ระบบสารสนเทศ พธ.ทร. <http://www.supply.navy.mi.th/mmic/>



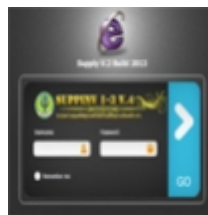
RTN Catalog



SUPINV1-3



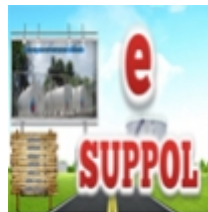
NMCRL+



e-SUPPLY



e-UNIFORM



e-SUPPOL



SAL



SPEC



VENDOR



SUPBUD 2018



กรุงกึ่งชัย พธ.ทร.



MMF&ERP



เปรียบเทียบข้อมูลพัสดุ



SUPPLY Reconcile

๗. ประเพณีหรือกิจกรรมพิเศษของหน่วย (พร้อมภาพถ่าย)

กรมพลาธิการทหารเรือ จัดงานวันคล้ายวันสถาปนา ครบรอบ ๑๓๓ ปี (๘ เมษายน ๒๕๖๓)

เมื่อวันที่ ๘ เมษายน ๒๕๖๓ เนื่องจากสถานการณ์ Covid-19 งานสถาปนากรมปีนี้ จึงจัดพิธีภายในหน่วยเท่านั้น



พล.ร.ท.ธีรวัฒน์ ศรีชลา จก.พธ.ทร.ตรวจเยี่ยมกำลังพล กงน.พธ.ทร.ผลิตหน้ากากอนามัยชนิดผ้า เพื่อสนับสนุน
แก่ พร. เมื่อวันที่ ๒๗ มีนาคม ๒๕๖๓



๘. รายนามผู้บังคับหน่วย และช่วงระยะเวลาที่ดำรงตำแหน่งตั้งแต่อดีตถึงปัจจุบัน (พร้อมภาพถ่าย)

รายพระนาม รายนาม เจ้ากรมพลธิการทหารเรือ

นับตั้งแต่ปี พ.ศ.๒๔๓๐ เป็นต้นมาจนถึงปัจจุบันนี้ (พ.ศ.๒๕๖๒) มีผู้ดำรงตำแหน่งเจ้ากรมพลธิการทหารเรือหรือเทียบเท่า รวมทั้งสิ้น ๔๐ ท่าน ตามรายพระนาม และรายนามดังนี้

๑. นายกอง พ.ศ.๒๔๓๐ - ๒๔๓๓
๒. พระศรีสาแดง พ.ศ.๒๔๓๓ - ๒๔๔๙
๓. นายเรือเอกผู้ช่วย หม่อมเจ้าคุ้ม พ.ศ.๒๔๔๙ - ๒๔๕๖
๔. น.อ.พระนเรนทรดิศรินทร์ พ.ศ.๒๔๕๖ - ๒๔๕๙



๕. พล.ร.ต.พระยาประชุมพลขันธ์
พ.ศ.๒๔๕๙ - ๒๔๗๕



๖. น.อ.พระสาตราบรรจง
พ.ศ.๒๔๗๕ - ๒๔๘๒



๗. พล.ร.ต.หลวงสวัสดิวรฤทธิ์
พ.ศ.๒๔๘๒ - ๒๔๙๖



๘. พล.ร.ต.โสภณ ทิมกระจ่าง
พ.ศ.๒๔๙๖ - ๒๔๙๙



๙. พล.ร.ต.ทัศน์ ภิธานเลิศ
พ.ศ.๒๔๙๙ - ๒๕๐๒



๑๐. พล.ร.ต.ประชุม ธรรมโมกขเวส
พ.ศ.๒๕๐๒ - ๒๕๐๔



๑๑. พล.ร.ต.เฉลิม สกักรถาวร
๑ ต.ค.๐๔ - ๓๐ ก.ย.๑๐



๑๒. พล.ร.ต.จวบ หงสกุล
๑ ต.ค.๑๐ - ๓๐ ก.ย.๑๒



๑๓. พล.ร.ต.โอภาส จามิกรณ์
๑ ต.ค.๑๒ - ๓๐ ก.ย.๑๖



๑๔. พล.ร.ต.เฉลิม จาตรพงศ์
๑ ต.ค.๑๖ - ๓๐ ก.ย.๑๙



๑๕. พล.ร.ต.อนันต์ จันทรกุล
๑ ต.ค.๑๙ - ๓๐ ก.ย.๒๓



๑๖. พล.ร.ต.ทวี บุญเนื่อง
๑ ต.ค.๒๓ - ๒๒ พ.ค.๒๗



๑๗. พล.ร.ต.เสวต บุญยะทรัพย์
๒๓ พ.ค.๒๗ - ๓๐ ก.ย.๒๗



๑๘. พล.ร.ต.ชัชวาลย์ ศรีสุวรรณ
๑ ต.ค.๒๗ - ๓๐ ก.ย.๒๙



๑๙. พล.ร.ต.สนิท การุณยานิช
๑ ต.ค.๒๙ - ๓๐ ก.ย.๓๐



๒๐. พล.ร.ต.จำลอง ปิ่นประดิษฐ์
๑ ต.ค.๓๐ - ๒๐ ก.ย.๓๑



๒๑. พล.ร.ต.สนอง ฉิมเฉลิม
๑ ต.ค.๓๑ - ๓๐ ก.ย.๓๒



๒๒. พล.ร.ต.ศรีรัตน์ ปัญญสุทธิ
๑ ต.ค.๓๒ - ๓๐ ก.ย.๓๓



๒๓. พล.ร.ต.ประจวบ ชัยประสาธน์
๑ ต.ค.๓๓ - ๓๐ ก.ย.๓๗



๒๔. พล.ร.ต.วิมล สินธุสิงห์
๑ ต.ค.๓๗ - ๓๐ ก.ย.๓๙



๒๕. พล.ร.ต.สุรินทร์ ชื่นสัมพันธ์
๑ ต.ค.๓๙ - ๓๐ ก.ย.๔๑



๒๖. พล.ร.ต.ยงยุทธ นพคุณ
๑ ต.ค.๔๑ - ๓๐ ก.ย.๔๒



๒๗. พล.ร.ต.ธนา บุนนาค
๑ ต.ค.๔๒ - ๓๐ ก.ย.๔๓



๒๘. พล.ร.ต.ชูศักดิ์ เอกโกลบอล
๑ ต.ค.๔๓ - ๓๐ ก.ย.๔๔



๒๙. พล.ร.ต.กอบพงษ์ ทองคำวงศ์
๑ ต.ค.๔๔ - ๓๐ ก.ย.๔๕



๓๐. พล.ร.ต.วิชาญ สายสวรรค์
๑ ต.ค.๔๕ - ๓๐ ก.ย.๔๗



๓๑. พล.ร.ต.สุรพจน์ ผลอวยพร
๑ ต.ค.๔๗ - ๓๐ ก.ย.๔๙



๓๒. พล.ร.ต.ฉัตรชัย พึ่งโพธิ์
๑ ต.ค.๔๙ - ๓๐ ก.ย.๕๑



๓๓. พล.ร.ต.สุกิจ สยะนานนท์
๑ ต.ค.๕๑ - ๓๑ มี.ค.๕๒



๓๓. พล.ร.ท.สุกิจ สยะนานนท์
๑ เม.ย.๕๒ - ๓๐ ก.ย.๕๓



๓๔. พล.ร.ท.พงษ์พล รัชเดช
๑ ต.ค.๕๓ - ๓๐ ก.ย.๕๕



๓๕. พล.ร.ท.วิทยา วงศ์เทิดธรรม
๑ ต.ค.๕๕ - ๓๐ ก.ย.๕๗



๓๖. พล.ร.ท.ประพจน์ สีลาเขต
๑ ต.ค.๕๗ - ๓๐ ก.ย.๕๘



๓๗. พล.ร.ท.ศักดิ์สิทธิ์ ยังวิจิตร
๑ ต.ค.๕๘ - ๓๐ ก.ย.๖๐



๓๘. พล.ร.ท.นพดล เรืองสมัย
๑ ต.ค.๖๐ - ๓๐ ก.ย.๖๑



๓๙. พล.ร.ท.ธวัชชัย สิงห์สาย
๑ ต.ค.๖๑ - ๓๐ ก.ย.๖๒



๔๐. พล.ร.ท.ธีรวัฒน์ ศรีขลา
๑ ต.ค.๖๒ - ปัจจุบัน

๙. ภาพถ่าย เครื่องแต่งกาย เครื่องหมายสังกัด และเครื่องหมายอื่น ๆ รวมทั้งธงประจำหน่วย

ตราประจำหน่วย เป็นรูปกุญแจไขว้ ซ้อนทับบนสมอ มีช่อชัยพฤกษ์ โอบขึ้นสองข้าง เบื้องล่างมีแถบปลายแฉกสะบัดขึ้นทั้งสองข้าง กลางแถบ มีคำว่า “กรมพลธิการทหารเรือ” ทั้งหมดบรรจุอยู่ในวงกลม



เครื่องหมายเหล่าพลธิการ เป็นรูปกุญแจไขว้



วิสัยทัศน์

