



กองส่งเสริมการศึกษา ศ.ศ.ท.
เลขรับ ๑๐
วันที่ ๑๕ พ.ค. ๖๓
เวลา ๑๒:๓๐

กรมยุทธศึกษาทหารเรือ
เลขรับ 5349
วันที่ 15 พ.ค. 2563
เวลา 12:18

บันทึกข้อความ

ส่วนราชการ ขย.ทร. (กวท.โทร.๕๕๕๘๕)

ที่ กท.๐๕๒๖.๑๒/๗๕๐

วันที่ ๑๕ พ.ค.๖๓

เรื่อง ขอส่งประวัติของหน่วยและจดหมายเหตุการณ์ปฏิบัติงานที่สำคัญของ ขย.ทร.

เสนอ ยศ.ทร.

ตามที่ ยศ.ทร. ขอให้หน่วยต่าง ๆ ดำเนินการจัดทำประวัติและจดหมายเหตุการณ์ปฏิบัติงานที่สำคัญของหน่วยใน ทร. รายละเอียดตามข่าว ยศ.ทร. ด่วน ที่ ๓๒ /๐๔/๖๓ มวว.๒๒๑๔๒๐ เม.ย.๖๓ เรื่อง การจัดทำประวัติหน่วย และจดหมายเหตุของหน่วย นั้น ขย.ทร. ได้ดำเนินการจัดประวัติของหน่วย และจดหมายเหตุการณ์ปฏิบัติงานที่สำคัญของ ขย.ทร. เป็นไปตามแนวทางที่ ยศ.ทร. กำหนด เรียบร้อยแล้ว รายละเอียดตาม ประวัติของหน่วยและจดหมายเหตุการณ์ปฏิบัติงานที่สำคัญของ ขย.ทร.ประจำเดือน เม.ย.๖๓ ที่แนบ ทั้งนี้ ขย.ทร. ได้จัดส่งไฟล์ข้อมูลดังกล่าวให้กับ ยศ.ทร. ทาง (ID Line : ๐๘ ๓๗๘๐ ๐๘๘๓) ในเบื้องต้นแล้ว

จึงเสนอมาเพื่อโปรดพิจารณาดำเนินการต่อไป

พล.ร.ต

จก.ชย.ทร.

ชื่อหน่วย กรมช่างโยธาทหารเรือ (ชย.ทร.)

๑. ที่ตั้งหน่วย กรมช่างโยธาทหารเรือ บ้านเลขที่ ๙๓ ถนนวังเดิม แขวงวัดอรุณ เขตบางกอกใหญ่ กรุงเทพมหานคร ๑๐๖๐๐ โทร ๐ ๒๔๗๕ ๕๕๗๕



๒. วันสถาปนาหน่วย วันที่ ๑๖ สิงหาคม ของทุกปี

วิสัยทัศน์ เป็นเลิศในการบริหารจัดการ และการให้บริการงานช่างโยธา ในปี พ.ศ.๒๕๖๗

ค่านิยม ถูกต้อง ทันทเวลา มุ่งมั่นพัฒนา ซื่อตรง โปร่งใส ใส่ใจบริการ

๓. ประวัติความเป็นมาของหน่วย

เดิม ชย.ทร.เป็น นชต.อร. ใช้ชื่อว่า กรมช่างโยธา กรมอุทกทหารเรือ (กชย.อร.) หน่วยงานช่างโยธา ปรากฏชื่อครั้งแรกใน พ.ศ.๒๔๔๖ ในชื่อ กองช่างไม้ อยู่ขึ้นอยู่กับกรมทหารเรือฝ่ายบก ซึ่งในสมัยนั้นคงจะไม่มี การแยกเป็นช่างไม้โยธา และช่างไม้เรือเหมือนในระยะหลัง กองช่างไม้ปรากฏอยู่นานจนกระทั่ง พ.ศ.๒๔๗๘ ได้ มีการจัดส่วนราชการใหม่ กองช่างไม้หายไป และมีกองช่างก่อสร้างขึ้นมาแทน ส่วนงานโยธาเริ่มขึ้นปีใด ไม่ปรากฏ สันนิษฐานว่าจะรวมอยู่กับงานออกแบบช่างสาขาอื่น โดยมีกองออกแบบ กรมยุทธโยธาทหารเรือ เป็นผู้รับผิดชอบ งานออกแบบนั้นอยู่ในความรับผิดชอบของ กองช่างวิศวกรรม ตั้งแต่ปี พ.ศ.๒๔๖๖ ปี พ.ศ.๒๔๗๘ กองเทคนิค กรมยุทธโยธาทหารเรือ เป็นหน่วยปฏิบัติงานออกแบบโยธา ตั้งแต่นั้นมาหน่วยงานช่างยุทธโยธาจะ ประกอบด้วยงานของสองหน่วยหลักคือ หน่วยออกแบบ และหน่วยปฏิบัติงานก่อสร้าง จนกระทั่งมีการจัดส่วน ราชการใหม่ ใน ปี พ.ศ.๒๕๑๖ ได้แยกงานช่างฝ่ายบกออกจากงานช่างฝ่ายเรือ มารวมกันเป็น กรมช่างโยธา ขึ้นกับกรมอุทกทหารเรือ แต่หน่วย ออกแบบงานโยธาฝ่ายบก ซึ่งเวลานั้นเรียกว่า กองออกแบบโยธา ยังคงอยู่ใน สังกัด กรมแผนการช่าง กรมอุทกทหารเรือ ดังนั้น กรมช่างโยธา กรมอุทกทหารเรือ จึงถือว่าเป็นหน่วยหลักในการ ปฏิบัติงานก่อสร้าง และงานช่าง ยุทธโยธาฝ่ายบกทั้งหลายในกองทัพเรือ ต่อมาคณะกรรมการพิจารณาและ ปรับปรุงการจัดส่วนราชการ กองทัพเรือ ตามคำสั่ง ทร. (เฉพาะ) ที่ ๓๖๗/๒๕๓๐ ลง ๕ พ.ย.๓๐ เห็นควรให้ แยก กชย.อร. ออกจาก อร. และจัดตั้งเป็น นชต.ทร. ซึ่งต่อมา ทร.ได้อนุมัติหลักการเมื่อ ๒๔ มิ.ย.๓๑ และได้ เสนอแก้ไขพระราชกฤษฎีกาการแบ่งส่วนราชการ และกำหนดหน้าที่ของส่วนราชการ กองทัพเรือ พ.ศ.๒๕๒๘ โดยเมื่อ ๑๖ ส.ค.๓๒ ได้ทรงพระกรุณาโปรดเกล้าฯ ให้ประกาศพระราชกฤษฎีกาการแบ่ง ส่วนราชการและ กำหนดหน้าที่ของส่วนราชการ กองทัพเรือ พ.ศ.๒๕๓๒ โดยกำหนดให้ กรมช่างโยธาทหารเรือ เป็นหน่วยขึ้น ตรงกองทัพเรือ ลำดับหน่วยที่ ๒๐ มีผลบังคับใช้ ตั้งแต่ ๒๕ ส.ค.๓๒ ตามประกาศในราชกิจจานุเบกษา ฉบับ พิเศษ หน้า ๑ เล่ม ๑๐๖ ตอน ๑๓๖ ลง ๒๔ ส.ค.๓๒ ใช้คำย่อว่า ชย.ทร. และได้รับอนุมัติให้ใช้อัตราเฉพาะกิจ

๓๘๐๐ ตามคำสั่ง ทร.(เฉพาะ) ที่ ๒๒๗/๒๕๓๙ ลง ๑๘ พ.ย.๓๙ กรมช่างโยธาทหารเรือ จึงได้เสนอขออนุมัติให้ วันที่ ๑๖ สิงหาคม เป็นวันคล้ายวันสถาปนา กรมช่างโยธาทหารเรือ (ชย.ทร.)

ถึงแม้ว่า กรมช่างโยธาทหารเรือ ได้แยกส่วนราชการออกมาเป็นหน่วยขึ้นตรงกองทัพเรือ เมื่อ ๑๖ ส.ค.๓๒ แล้วก็ตาม แต่ด้วยความจำเป็นทางด้านงบประมาณ ชย.ทร. ยังไม่สามารถจัดหาสถานที่ตั้งใหม่ของหน่วยได้ จึงยังคงใช้สถานที่เดิมในบริเวณ กรมอุทกทหารเรือ ปฏิบัติงานไปก่อนเรื่อยมา ต่อมาในวันที่ ๓ ก.ย.๕๐ ทร.ได้อนุมัติให้ ชย.ทร.เข้าใช้อาคารและพื้นที่เดิมของ กรมวิทยาศาสตร์ทหารเรือ ถนนวังเดิมเป็นที่ตั้งปกติของหน่วย แต่เนื่องจากสถานที่ตั้งใหม่มี อาณาบริเวณไม่เพียงพอที่จะใช้ปฏิบัติงานทั้งหมดของ ชย.ทร. ได้ หน่วยงานที่ปฏิบัติงานโยธาค่อสร้าง งานช่างไฟฟ้า และงานเครื่องกล จำเป็นต้องมีโรงงานปฏิบัติงาน จึงยังคงอยู่ในพื้นที่บริเวณ กรมอุทกทหารเรือ ตามเดิมไปก่อน ส่วนโรงเก็บรถเครื่องทุนแรงกับวัสดุก่อสร้างและวัสดุชำรุดของ ชย.ทร. นั้น ได้ขอใช้พื้นที่บริเวณวังนันทอุทยาน ฐานทัพเรือกรุงเทพเป็นที่ตั้งอีกแห่งหนึ่งด้วย

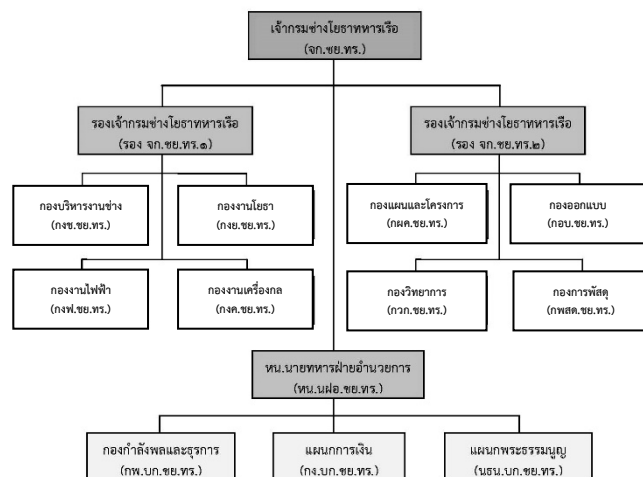
ภารกิจ

มีหน้าที่ อำนวยการ ประสานงาน แนะนำ กำกับการ และดำเนินการ เกี่ยวกับ การสร้าง ซ่อม ด้ดแปลง บำรุงรักษาอาคารสถานที่สิ่งก่อสร้าง เครื่องทุนแรง และอุปกรณ์ สายช่างโยธา การส่งกำลังพัสดุสาย ช่างโยธา การวิจัยและพัฒนา ตลอดจนให้การฝึกและศึกษาวิชาการช่างโยธา และวิชาการอื่น ตามที่ได้รับ มอบหมาย มีเจ้ากรมช่างโยธาทหารเรือ เป็นผู้บังคับบัญชารับผิดชอบ

โครงสร้างองค์การ

กรมช่างโยธาทหารเรือ แบ่งส่วนราชการออกเป็น ๙ กอง ๒ แผนก มีสายงานการบังคับบัญชา ดังนี้

๑. ฝ่ายปฏิบัติการ ประกอบด้วย กองบริหารงานช่าง กองงานโยธา กองงานไฟฟ้า และกองงานเครื่องกล โดยมี รองเจ้ากรมช่างโยธาทหารเรือ (๑) เป็นผู้รับผิดชอบ
 ๒. ฝ่ายบริหาร ประกอบด้วย กองแผนและโครงการ กองออกแบบ กองการพัสดุ และกองวิทยาการ โดยมีรองเจ้ากรมช่างโยธาทหารเรือ (๒) เป็นผู้รับผิดชอบ
 ๓. ฝ่ายอำนวยการ ประกอบด้วย กองกำลังพลและธุรการ แผนกการเงิน และแผนกพระธรรมนูญ โดยมี หัวหน้านายทหารฝ่ายอำนวยการ กรมช่างโยธาทหารเรือ เป็นผู้รับผิดชอบ
- ผังการจัดโครงสร้างและสายการบังคับบัญชา ได้แสดงดังภาพ ดังนี้



ผู้บังคับบัญชา ผังโครงสร้างองค์การ และระบบกำกับดูแลของกรมช่างโยธาทหารเรือ

ขอบเขตความรับผิดชอบและหน้าที่ที่สำคัญ

๑. กองแผนและโครงการ ชย.ทร. มีหน้าที่ วางแผน อำนวยการ ประสานงาน กำกับดูแล และให้คำปรึกษา จัดทำ และควบคุมแผนงานหลัก ที่เกี่ยวกับการสร้าง ซ่อม และดัดแปลงอาคารสถานที่ สิ่งก่อสร้าง สิ่งอำนวยความสะดวก สาธารณูปโภค เครื่องจักรเครื่องทุ่นแรง พัสตุและอุปกรณ์ สายช่างโยธา แบ่งเป็น ๔ แผนก

๑.๑ แผนกแผนงานอาคารและโยธา มีหน้าที่ วางแผน อำนวยการ ประสานงาน และกำกับการเกี่ยวกับ การสร้าง ซ่อม ดัดแปลงอาคารสถานที่ สิ่งก่อสร้าง สิ่งอำนวยความสะดวก และสาธารณูปโภค

๑.๒ แผนกแผนงานไฟฟ้าและเครื่องกล มีหน้าที่ วางแผน อำนวยการ ประสานงานและกำกับการ เกี่ยวกับการสร้าง ซ่อม ดัดแปลงระบบไฟฟ้า เครื่องไฟฟ้า เครื่องเย็น เครื่องปรับอากาศ เครื่องทุ่นแรงและเครื่องมือกล สายช่างโยธา

๑.๓ แผนกแผนส่งกำลังบำรุง มีหน้าที่ วางแผน อำนวยการ ประสานงาน และกำกับการเกี่ยวกับ การส่งกำลังบำรุง การจัดทำอัตราพัสตุสายช่างโยธา การจัดทำทะเบียนประวัติอาคารสถานที่ สิ่งก่อสร้าง สาธารณูปโภค เครื่องทุ่นแรงและเครื่องมือกลสายช่างโยธา

๑.๔ แผนกงบประมาณ มีหน้าที่ ประสานงาน กำกับการ และดำเนินการ ในเรื่องแผนงาน จัดทำโครงการ และ งบประมาณ ในการสร้าง ซ่อม และดัดแปลงอาคารสถานที่ สิ่งก่อสร้าง สิ่งอำนวยความสะดวก สาธารณูปโภค เครื่องจักร เครื่องทุ่นแรง พัสตุ และอุปกรณ์ สายช่างโยธาทั้งหมดของกองทัพเรือ ติดตามความก้าวหน้าของงบประมาณ ในการสร้าง ซ่อม และดัดแปลงอาคารสถานที่ สิ่งก่อสร้าง สิ่งอำนวยความสะดวก สาธารณูปโภค เครื่องจักร เครื่องทุ่นแรง พัสตุ และอุปกรณ์ สายช่างโยธาทั้งหมดของกองทัพเรือ ติดตามความก้าวหน้าของโครงการ เพื่อควบคุมการใช้งบประมาณ ให้ถูกต้องและทันเวลา

๒. กองบริหารงานช่าง ชย.ทร. หน้าที่ สำรวจตรวจสอบ วางแผน ประสานงาน จัดทำใบสั่งงาน จัดเตรียมวัสดุ ควบคุม ติดตามผล และรายงานความก้าวหน้าในการสร้าง ซ่อม ดัดแปลง อาคาร สถานที่ สิ่งก่อสร้าง งานโยธาสาขาต่าง ๆ เครื่องจักรกล เครื่องทุ่นแรง เครื่องไฟฟ้า เครื่องเย็น เครื่องปรับอากาศ เครื่องมือกลสายช่างโยธา ครุภัณฑ์ รายงานและเสนอความต้องการพัสตุสายช่างโยธา และพัสตุก่อสร้าง แบ่งเป็น ๓ แผนก

๒.๑ แผนกบริหารงานพิธี มีหน้าที่ วางแผนงาน ประสานงาน จัดทำใบสั่งงาน จัดเตรียมวัสดุ ควบคุม ติดตามผล และรายงานความก้าวหน้างานพระราชพิธี งานพิธี งานของกองทัพเรือ และงานของหน่วยขึ้นตรงกองทัพเรือ ภายในกรุงเทพและปริมณฑล และสรุปผลการดำเนินงาน พร้อมรายงานข้อเสนอแนะ

๒.๒ แผนกบริหารงานซ่อม มีหน้าที่ สำรวจ และตรวจสอบสภาพของงานที่จะซ่อมและปรับปรุง จัดทำแผนงาน ใบสั่งงาน และใบเบิกพัสตุ กำหนดรายการละเอียดของงานให้แก่หน่วยปฏิบัติในการสร้าง ซ่อม ดัดแปลงอาคารสถานที่ สิ่งก่อสร้าง ครุภัณฑ์ประจำสำนักงานบางประเภท เครื่องจักรกล เครื่องทุ่นแรง เครื่องไฟฟ้า เครื่องเย็น เครื่องปรับอากาศ เครื่องมือกลสายช่างโยธา

๒.๓ แผนกบริหารสัญญา มีหน้าที่ ประสานงาน และกำกับการงานสร้าง ซ่อม และดัดแปลงอาคาร สถานที่ สิ่งก่อสร้าง งานโยธาสาขาต่าง ๆ เครื่องจักรกล เครื่องทุ่นแรง เครื่องไฟฟ้า และอุปกรณ์การช่างสายช่างโยธา ครุภัณฑ์ประจำสำนักงานบางประเภท สิ่งสาธารณูปการ และสุขาภิบาล ตามสัญญาจ้าง ให้เสร็จตามแบบ และเป็นไปตามสัญญาจ้าง ติดตามความก้าวหน้า ของงาน ควบคุมกำกับดูแล และประสานงานเกี่ยวกับการดำเนินการ ให้เป็นไปตามสัญญาทั้งหมด รวมทั้งแก้ไขปัญหาทางด้านเทคนิค ให้งานสามารถดำเนินการต่อไปให้แล้วเสร็จ และเป็นหน่วยเทคนิค ในการพิจารณาการเปลี่ยนแปลง (เพิ่ม/ลด เวลาจ้าง หรือ แก้ไข) สัญญาจ้างตลอดจนดำเนินการเกี่ยวกับการจัดผู้ตรวจงาน และผู้ควบคุมงาน

๓.กองกำลังพลและธุรการ ชย.ทร. มีหน้าที่ วางแผน อำนาจการ ประสานงาน กำกับการ ดำเนินการเกี่ยวกับการบริหาร กำลังพล สายช่างโยธา การพัฒนาหน่วยงานและกิจการพลเรือน ดำเนินการด้านธุรการ การสารบรรณ และการบริการของกรม แบ่งเป็น ๔ แผนก

๓.๑ แผนกกำลังพล มีหน้าที่ ดำเนินการเกี่ยวกับการบริหารกำลังพล ได้แก่ การบรรจุ การย้าย การผลัดเปลี่ยนทดแทนกำลังพล การจัดทำประวัติ การปกครอง การศึกษาอบรม และการบำเหน็จความชอบของข้าราชการ ตลอดจนการบัญชีพลของหน่วย

๓.๒ แผนกแรงงาน มีหน้าที่ ดำเนินการเกี่ยวกับการรับสมัคร การบรรจุ การปลด การย้าย การเลื่อนตำแหน่ง การเพิ่มและลดชั้นลูกจ้าง และพนักงานราชการ การจัดทำประวัติ การบันทึกตรวจสอบขอปรับปรุงระเบียบปฏิบัติ ที่เกี่ยวข้องกับลูกจ้าง และพนักงานราชการ ให้เหมาะสมกับกาลสมัย

๓.๓ แผนกบริการ มีหน้าที่ ดำเนินการเกี่ยวกับกิจการบริการขนส่งที่อยู่ในความรับผิดชอบ การจัดเลี้ยง พิธีทางศาสนา การดูแลรักษาอาคารสถานที่ การบริการจัดห้องประชุม ห้องฟังบรรยาย และการบริการอื่น ๆ ตามที่ผู้บังคับบัญชามอบหมาย

๓.๔ แผนกธุรการ มีหน้าที่ ดำเนินการเกี่ยวกับการธุรการ และการสารบรรณของกรม ตลอดจนงานอื่น ๆ ตามที่ผู้บังคับบัญชามอบหมาย

๔.กองการพัสดุ ชย.ทร. หน้าที่ วางแผน อำนาจการ ประสานงาน ดำเนินการ และกำกับการเกี่ยวกับการพัสดุทั้งหมด และการจัดจ้าง งานสร้าง ซ่อม และตัดแปลงอาคารสิ่งก่อสร้าง งานโยธา ทุกประเภท รวมทั้งเครื่องทุ่นแรงและอุปกรณ์สายช่างโยธา แบ่งเป็น ๒ แผนก

๔.๑ แผนกซ่อมบำรุง มีหน้าที่ พิจารณา ประสานงาน และดำเนินการเกี่ยวกับการจัดจ้าง งานสร้าง ซ่อม และตัดแปลง อาคารสถานที่ สิ่งก่อสร้าง สิ่งอำนวยความสะดวก สาธารณูปโภค งานโยธาสาขาต่าง ๆ เครื่องทุ่นแรง และอุปกรณ์สายช่างโยธา

๔.๒ แผนกพัสดุช่าง มีหน้าที่ รวบรวมและเสนอความต้องการ ควบคุม ตรวจสอบ จัดหา เก็บรักษา แจกจ่าย และจำหน่ายพัสดุสายการช่าง และพัสดุก่อสร้าง ตลอดจนทำบัญชีควบคุม และสถิติ

๔.๒.๑ หมวดควบคุมและตรวจสอบ มีหน้าที่จัดทำบัตรคุมพัสดุ ดำเนินการควบคุมในการรับ - จ่าย เสนอความต้องการขอให้จัดหา และตรวจสอบพัสดุกับบัญชีคุมให้ถูกต้อง รวมทั้งเสนอแนะการเก็บรักษา และการจำหน่ายพัสดุ

๔.๒.๒ หมวดจัดหา มีหน้าที่ ดำเนินการจัดหาพัสดุสายการช่าง และ พัสดุก่อสร้าง ที่มีคุณลักษณะเฉพาะ ตามที่หน่วยเทคนิคของกรมกำหนด และจัดซื้อเฉพาะพัสดุเร่งด่วน

๔.๒.๓ หมวดคลัง มีหน้าที่เก็บรักษา แจกจ่ายและลำเลียงขนส่งพัสดุ ให้แก่โรงงานต่าง ๆ

๕.กองวิทยาการ ชย.ทร. มีหน้าที่ คำนคว้า รวบรวมข้อมูล วิจัย พัฒนา เผยแพร่ ให้คำปรึกษา ติดตามความก้าวหน้า วิทยาการ และเทคโนโลยีสายงานช่างโยธา และที่เกี่ยวข้อง บริหารจัดการองค์ความรู้ จัดการฝึกศึกษา อบรม อำนาจการ ดำเนินงาน บริหารจัดการหลักสูตร เผยแพร่ความรู้ด้านวิชาการ ความก้าวหน้าทางเทคโนโลยี จัดทำ พัฒนา เผยแพร่ บริหารจัดการระบบสารสนเทศ ในสาขาช่างโยธา รวมทั้งดำเนินการเกี่ยวกับห้องสมุด แบ่งเป็น ๓ แผนก

๕.๑ แผนกวิทยาการ และมาตรฐานงานช่าง มีหน้าที่ คำนคว้า รวบรวม ข้อมูล วิจัย พัฒนา เผยแพร่ ให้คำปรึกษา ติดตามความก้าวหน้า วิทยาการและเทคโนโลยีสายงานช่างโยธา และที่เกี่ยวข้อง จัดทำและปรับปรุงหลักสูตร ตำรา วิทยุทัศน์ วัสดุ คู่มือสำหรับการเรียน การสอนให้ทันสมัย ตลอดจนการจัดทำมาตรฐานงานช่าง การกำหนดมาตรฐานคุณลักษณะเฉพาะ และราคา ของวัสดุที่จะใช้ในการออกแบบ และประมาณ

ราคางานออกแบบทุกประเภท รวมทั้งประเมินผล การดำเนินงานของกรม และงานที่ ทร. หรือผู้บังคับบัญชา มอบหมายทางด้านวิชาการทั้งหมด

๕.๒ แผนกฝึกและศึกษา มีหน้าที่ จัดการฝึก ศึกษา อบรม อำนาจการ ดำเนินงาน และบริหารจัดการ หลักสูตร จัดวิทยากร ประเมินผล วิเคราะห์ผล และให้ข้อเสนอแนะเกี่ยวกับหลักสูตร จัดทำธนาคารข้อสอบ ตลอดจนผลิตตำรา และเตรียมคู่มือการเรียน รวมทั้งเครื่องช่วยการศึกษา และปกครองดูแลนักเรียนในความ ควบคุม จัดทำเอกสาร วารสารที่เกี่ยวข้องกับกรมทั้งหมด

๕.๓ แผนกวิจัยและพัฒนาระบบงานช่าง มีหน้าที่ วิจัย จัดทำ พัฒนา กำกับ เผยแพร่ บริหารจัดการดูแล รักษาความปลอดภัยระบบสารสนเทศ ข้อมูลข่าวสาร ตลอดจนการวิเคราะห์ระบบการทำงาน การพัฒนา โปรแกรม การประยุกต์ใช้ระบบสารสนเทศ ในงานของ กรมช่างโยธาทหารเรือ

๖.กองออกแบบ ชย.ทร. มีหน้าที่ ออกแบบ เขียนแบบ ประสานงาน กำกับการ ติดตามงาน และแก้ไขปัญหา ในการสร้าง ซ่อม และดัดแปลงอาคาร สถานที่ สิ่งก่อสร้าง งานโยธา สาขาต่าง ๆ งานไฟฟ้าและเครื่องจักร เครื่องทุ่นแรงสายช่างโยธา กำหนดรายละเอียดประกอบแบบ และรายการพัสดุ รวมทั้งเสนอแนะ และให้ คำแนะนำเกี่ยวกับ เทคนิคในการสร้าง ซ่อม และดัดแปลงให้เป็นไปตามแบบ แบ่งเป็น ๕ แผนก

๖.๑ แผนกออกแบบอาคารและผังหลัก มีหน้าที่รวบรวมข้อมูล แบบแปลน และเอกสารต่าง ๆ เพื่อ ดำเนินการออกแบบและเขียนแบบ กำหนดรายการรายละเอียดประกอบแบบ เสนอแนะ และให้คำแนะนำทาง เทคนิค เกี่ยวกับการออกแบบงานทางด้านสถาปัตยกรรม และผังหลัก และการดำเนินการให้เป็นไปตามแบบ

๖.๒ แผนกออกแบบโยธาและสุขาภิบาล มีหน้าที่รวบรวมข้อมูล แบบแปลน และเอกสารต่าง ๆ เพื่อ ดำเนินการออกแบบและเขียนแบบ กำหนดรายการรายละเอียดประกอบแบบ เสนอแนะและให้คำแนะนำทาง เทคนิคเกี่ยวกับการออกแบบงานโยธาสาขาต่าง ๆ งานประปา และสุขาภิบาล และการดำเนินการให้เป็นไป ตามแบบ

๖.๓ แผนกออกแบบไฟฟ้าและเครื่องกล มีหน้าที่รวบรวมข้อมูล แบบ แปลน และเอกสารต่าง ๆ เพื่อ ดำเนินการออกแบบและเขียนแบบ กำหนดรายละเอียดประกอบแบบเกี่ยวกับ งานไฟฟ้า เครื่องยนต์ เครื่องปรับอากาศ และเครื่องจักร เครื่องมือกลสายช่างโยธา ตลอดจนเสนอแนะ และให้คำแนะนำทางเทคนิค เกี่ยวกับการออกแบบ และการดำเนินการให้เป็นไปตามแบบ

๖.๔ แผนกสำรวจ มีหน้าที่สำรวจ และจัดทำข้อมูล สภาพพื้นที่ อาคารสถานที่ สิ่งก่อสร้าง และสิ่งอำนวยความสะดวกต่าง ๆ เพื่อนำมาทำเป็นแผนที่ ในการออกแบบ และจัดทำ ผังหลัก และข้อมูลต่าง ๆ ที่จำเป็นใน การวางแผนงานซ่อมและสร้าง

๖.๕ แผนกประมาณการ มีหน้าที่ประมาณราคา และกำหนดราคากลาง งานก่อสร้าง และงานซ่อม เครื่องจักรกล เครื่องทุ่นแรง เครื่องไฟฟ้า และอุปกรณ์การช่างสายช่างโยธา ครุภัณฑ์ประจำสำนักงานบาง ประเภท สิ่งสาธารณูปโภค และสุขาภิบาล รวมทั้งการตรวจสอบค่าเงิน ชดเชยงานก่อสร้าง (ESCALATION FACTOR หรือ ค่า K) ของหน่วยที่ทำสัญญาแบบปรับราคาได้

๗.กองงานโยธา ชย.ทร. มีหน้าที่ ดำเนินการเกี่ยวกับการสร้าง ซ่อม ดัดแปลง ตกแต่ง รื้อถอน อาคาร สถานที่ สิ่งก่อสร้าง งานโยธาต่าง ๆ งานบริการยก เคลื่อนย้ายพัสดุ งานจัดทำครุภัณฑ์ประจำ สำนักงานบางประเภท ตลอดจนสิ่งสาธารณูปการ และงานที่เกี่ยวกับการสุขาภิบาลของหน่วยต่าง ๆ ของกองทัพเรือ ตามที่ได้รับ มอบหมาย แบ่งเป็น ๓ แผนก

๗.๑ แผนกซ่อมสร้าง มีหน้าที่ ดำเนินการเกี่ยวกับการสร้าง ซ่อมแซม ดัดแปลง ตกแต่ง รื้อถอน อาคาร สถานที่ สิ่งก่อสร้าง งานโยธาต่าง ๆ งานระบบประปาและสุขาภิบาลตามที่ได้รับมอบหมาย

๗.๑.๑ หมวดช่างไม้ มีหน้าที่ ดำเนินงานช่างไม้ และสนับสนุน ช่างไม้ ในการปฏิบัติการกิจของกองช่างโยธา ตามที่ได้รับมอบหมาย

๗.๑.๒ หมวดช่างปูน มีหน้าที่ ดำเนินงานเทคนิคคอนกรีต ก่ออิฐ ฉาบปูน ซ่อมแซมงานปูนก่อสร้าง สิ่งก่อสร้าง ที่เป็นคอนกรีต และสนับสนุน ช่างปูนในการปฏิบัติการกิจของกองช่างโยธา ตามที่ได้รับมอบหมาย

๗.๑.๓ หมวดช่างเหล็ก มีหน้าที่ ดำเนินงานผูกเหล็กเสริมคอนกรีต งานโครงสร้างเหล็กรูปพรรณ งานเล่นประสาน การทำชิ้นงานเหล็ก และสนับสนุน ช่างเหล็ก ในการปฏิบัติ การกิจของกองช่างโยธา ตามที่ได้รับมอบหมาย

๗.๑.๔ หมวดช่างประปาและสุขาภิบาล มีหน้าที่ ดำเนินงานประปาและสุขาภิบาล รวมทั้งสนับสนุน ช่างประปาในการปฏิบัติการกิจของกองช่างโยธา ตามที่ได้รับมอบหมาย

๗.๑.๕ หมวดช่างสี มีหน้าที่ ดำเนินงานทาสี อาคาร และชิ้นงานต่าง ๆ รวมทั้ง สนับสนุนช่างทาสีในการปฏิบัติการกิจของกองช่างโยธา ตามที่ได้รับมอบหมาย

๗.๒ แผนกสถานที่และบริการ มีหน้าที่ ดำเนินการเกี่ยวกับการตกแต่งอาคาร สถานที่ ในงานพิธีต่าง ๆ จัดทำครุภัณฑ์ประจำสำนักงานบางประเภท งานภูมิสถาปัตยกรรม การบริการ กำจัดปลวก ของหน่วยต่าง ๆ ของกองทัพอากาศ ในเขตกรุงเทพมหานคร และตามที่ได้รับมอบหมาย ตลอดจนการดูแลบำรุงรักษาเครื่องมือช่างต่าง ๆ ให้กับหน่วยงานของกองช่างโยธา

๗.๒.๑ หมวดงานสถานที่ มีหน้าที่ ดำเนินการงานตกแต่ง อาคาร สถานที่ในงานพิธีต่าง ๆ เช่น การจัดทำเวที ประดับธง ระบายผ้า ทำฉากหลังเวที ปูพลอร์ ฯลฯ ตามที่ได้รับมอบหมาย

๗.๒.๒ หมวดงานครุภัณฑ์ มีหน้าที่ ดำเนินการจัดทำครุภัณฑ์ประจำสำนักงานบางประเภท งานเฟอร์นิเจอร์ลอยตัว จัดทำชิ้นงานไม้ ฯลฯ และงานตามที่ได้รับมอบหมาย

๗.๒.๓ หมวดแรงงานและเครื่องทุ่นแรง มีหน้าที่ ดำเนินการเกี่ยวกับ งานภูมิสถาปัตยกรรม ปูหญ้า ปลูกต้นไม้ บริการตัดแต่งกิ่งไม้ โค่นต้นไม้ การขุดลอกคูคลอง ท่อระบายน้ำ วางกระสอบทรายกั้นน้ำ การบริการ กำจัดปลวก กำจัดขยะมูลฝอย สนับสนุนแรงงาน และเครื่องทุ่นแรง ให้หน่วยต่าง ๆ ของกองทัพอากาศ ในเขตกรุงเทพมหานคร และตามที่ได้รับมอบหมาย

๗.๒.๔ หมวดบำรุงรักษาเครื่องมือ มีหน้าที่ ดำเนินการ ดูแล บำรุงรักษาเครื่องมือช่างต่าง ๆ ให้กับหน่วยงานของกองช่างโยธา

๗.๒.๕ แผนกรถเครื่องทุ่นแรง มีหน้าที่ในการสนับสนุนรถเครื่องทุ่นแรง ในการปฏิบัติการกิจของกองช่างโยธา และสนับสนุนให้กับหน่วยต่างๆ ตามที่ได้รับมอบหมาย

๘.กองงานไฟฟ้า ชย.ทร. มีหน้าที่ ซ่อม ดัดแปลง ติดตั้ง รื้อถอน ตรวจสอบ และทดลอง เกี่ยวกับระบบไฟฟ้า ภายใน และ ภายนอกอาคาร เครื่องไฟฟ้าอุปกรณ์ ทั้งภายใน และ ภายนอกอาคาร ระบบป้องกันและ เตือนภัยของอาคาร ประดับไฟอาคารสถานที่ เครื่องกำเนิดไฟฟ้า แบ่งเป็น ๒ แผนก

๘.๑ แผนกเครื่องไฟฟ้า มีหน้าที่ ซ่อม ดัดแปลง และ ติดตั้ง เครื่องไฟฟ้า เครื่องกลไฟฟ้า เครื่องกำเนิดไฟฟ้า เครื่องแปลงความถี่ ระบบป้องกัน และ เตือนภัย

๘.๒ แผนกไฟฟ้าแสงสว่างและกำลัง มีหน้าที่ ซ่อม ดัดแปลง ติดตั้ง และ รื้อถอน ระบบไฟฟ้า แสงสว่าง และกำลัง พร้อมอุปกรณ์ทั้งภายใน และ ภายนอกอาคาร ระบบสัญญาณบนเสา TOWER บริการ เครื่องกำเนิดไฟฟ้าเคลื่อนที่ หม้อแปลงไฟฟ้า และบริการประดับไฟอาคารสถานที่

๙.กองงานเครื่องกล ชย.ทร. มีหน้าที่ ซ่อม ดัดแปลง ติดตั้ง รื้อถอน ตรวจสอบ และทดลองเกี่ยวกับระบบเครื่องเย็บและเครื่องปรับอากาศฝ่ายบก รถเครื่องทุ่นแรง เครื่องทุ่นแรง เครื่องมือกล เครื่องยนต์ เครื่องกำเนิดไอน้ำ และ อุปกรณ์ระบบที่ใช้แรงดันน้ำมัน แบ่งเป็น ๓ แผนก

๙.๑ **แผนกเครื่องกล และเครื่องทุ่นแรง** มีหน้าที่ ซ่อมทำ ดัดแปลง ติดตั้งและ รื้อถอน เครื่องจักรกลหนัก เครื่องมือกลทุกประเภท เครื่องกำเนิดไอน้ำ ปั๊มน้ำ เครื่องทำลม และทำการผลิตชิ้นส่วนประกอบของเครื่องจักรกล

๙.๒ **แผนกปรับซ่อมรถเครื่องทุ่นแรง** มีหน้าที่ ปรับซ่อม ดัดแปลง แก้ไข ติดตั้ง รื้อถอน และทดสอบ รถเครื่องทุ่นแรง เครื่องยนต์ และ อุปกรณ์ระบบที่ใช้แรงดันน้ำมัน

๙.๓ **แผนกเครื่องเย็บและเครื่องปรับอากาศ** มีหน้าที่ซ่อม ดัดแปลง ติดตั้ง รื้อถอน และ ทดลองเกี่ยวกับระบบเครื่องเย็บ และเครื่องปรับอากาศ

๑๐.แผนกพระธรรมนูญ ชย.ทร. มีหน้าที่ สืบสวน และสอบสวนคดี ตามคำสั่งผู้บังคับบัญชา เป็นที่ปรึกษาทางกฎหมายของผู้บังคับบัญชา พิจารณา และเสนอความเห็นทางกฎหมาย ทางปกครอง และทางวินัย ตรวจร่างสัญญาต่าง ๆ ของทางราชการ นอกจากนี้มีอำนาจและหน้าที่อื่น ๆ ตามกฎหมายกฎข้อบังคับ และระเบียบซึ่งบัญญัติว่าเป็นอำนาจหน้าที่ของนายทหารพระธรรมนูญ

๑๑.แผนกการเงิน ชย.ทร. มีหน้าที่ ควบคุม ตรวจสอบ เสนอแนะ และดำเนินการเกี่ยวกับการเบิก รับ จ่าย เก็บรักษาเงิน เอกสารหลักฐานการเงิน และการจัดทำบัญชีเงินทุกประเภท ตลอดจนการรายงานทางการเงิน และบัญชี

๔. **หมายเลข อฉก.ที่จัดตั้งของหน่วย และปัจจุบัน** หมายเลข อฉก.๓๘๐๐ กรมช่างโยธาทหารเรือ

๕. **เกียรติประวัติของหน่วย** - ไม่มี -

๖. **การปฏิบัติงานที่สำคัญของหน่วยและกำลังพล** - ไม่มี -

๗. **ประเพณีหรือกิจกรรมพิเศษของหน่วย**

๗.๑ วันคล้ายวันสถาปนาหน่วย วันที่ ๑๖ สิงหาคมของทุกปี



๗.๒ พิธีมอบทุนการศึกษาให้กับบุตร ธิดาของกำลังพล ชย.ทร.



๘. ทำเนียบผู้บังคับบัญชา ตั้งแต่อดีต - ปัจจุบัน กรมช่างโยธาทหารเรือ

ผู้ดำรงตำแหน่ง เจ้ากรมช่างโยธาทหารเรือ เป็นโดยตำแหน่ง ดังนี้

- ๑. พล.ร.ต.ประจวบ พลกล้า (๒๕ ม.ค.๑๖ - ๓๐ ก.ย.๒๑)
- ๒. พล.ร.ต.เริง ดารากร ณ อยุธยา (๑ ต.ค.๒๔ - ๓๐ ก.ย.๒๔)
- ๓. พล.ร.ต.ศิริ สุวรรณวัฒน์ (๑ ต.ค.๒๔ - ๓๐ ก.ย.๒๕)
- ๔. พล.ร.ต.ประเทือง คงฤทธิศึกษากร (๑ ต.ค.๒๕ - ๓๐ ก.ย.๒๗)
- ๕. พล.ร.ต.พิทักษ์ เจริญศิริ (๑ ต.ค.๒๗ - ๓๐ ก.ย.๓๐)
- ๖. พล.ร.ต.พงศ์ศักดิ์ สารเกษตริน (๑ ต.ค.๓๐ - ๓๐ ก.ย.๓๑)
- ๗. พล.ร.ต.วินิต วรทรัพย์ (๑ ต.ค.๓๑ - ๓๐ ก.ย.๓๒)
- ๘. พล.ร.ต.พงศ์ศักดิ์ สารเกษตริน (๑ ต.ค.๓๒ - ๒๒ ก.ค.๓๓)
- ๙. พล.ร.ต.พงศ์ศักดิ์ สารเกษตริน (๒๓ ก.ค.๓๓ - ๓๐ ก.ย.๓๓)
- ๑๐. พล.ร.ต.จรัสศักดิ์ ประดิษฐ์ธรรม (๑ ต.ค.๓๓ - ๓๑ มี.ค.๓๕)
- ๑๑. พล.ร.ต.พีระ วรณโกมล (๑ เม.ย.๓๕ - ๓๐ ก.ย.๓๘)
- ๑๒. พล.ร.ต.สมภาพ เสตะรุจิ (๑ ต.ค.๓๘ - ๓๐ ก.ย.๔๑)
- ๑๓. พล.ร.ต.มณฑิษฐ์ เคลือบทอง (๑ ต.ค.๔๑ - ๓๐ ก.ย.๔๒)
- ๑๔. พล.ร.ต.จรัส โกมุตแดง (๑ ต.ค.๔๒ - ๓๐ ก.ย.๔๕)
- ๑๕. พล.ร.ต.วีระพันธ์ งอกงาม (๑ ต.ค.๔๕ - ๓๐ ก.ย.๔๖)
- ๑๖. พล.ร.ต.ฐนิช กิตติอำพน (๑ ต.ค.๔๖ - ๓๐ ก.ย.๔๙)
- ๑๗. พล.ร.ต.ไพบูลย์ ซ้อยเพ็ง (๑ ต.ค.๔๙ - ๓๐ ก.ย.๕๑)
- ๑๘. พล.ร.ต.ชัยวัฒน์ เอี่ยมสมุทร (๑ ต.ค.๕๑ - ๓๐ ก.ย.๕๒)
- ๑๙. พล.ร.ต.ชัยณรงค์ เจริญรักษ์ (๑ ต.ค.๕๒ - ๓๐ ก.ย.๕๓)
- ๒๐. พล.ร.ต.ศรินาท ศิริรังษี (๑ ต.ค.๕๓ - ๓๐ ก.ย.๕๔)
- ๒๑. พล.ร.ต.ปพนภาพ สุวรรณวาทีน (๑ ต.ค.๕๔ - ๓๐ ก.ย.๕๖)
- ๒๒. พล.ร.ต.โสภณ วัฒนมงคล (๑ ต.ค.๕๖ - ๓๐ ก.ย.๕๗)
- ๒๓. พล.ร.ต.นิพร สุขเกษตร (๑ ต.ค.๕๗ - ๓๐ ก.ย.๕๙)
- ๒๔. พล.ร.ต.นภดล สำราญ (๑ ต.ค.๕๙ - ๓๑ มี.ค.๖๑)
- ๒๕. พล.ร.ต.อภิวัฒน์ เพ็งศรีทอง (๑ เม.ย.๖๑ - ๓๑ มี.ค.๖๓)
- ๒๖. พล.ร.ต.พิชัย ล้อชูสกุล (๑ เม.ย.๖๓ - ปัจจุบัน)



๙. ตราสัญลักษณ์ :



- ๙.๑ สีประจำกรมช่างโยธาทหารเรือ : สีแดงเลือดหมู
- ๙.๒ เพลงประจำหน่วยงาน มาร์ชกรมช่างโยธาทหารเรือ ประพันธ์ โดย พล.ร.ต.ณรงค์ บุญมงคล

ตรวจถูกต้อง

น.อ. *[Signature]*

(ประสิทธิ์ สิงหวรรณรงค์)

ทก.กพ.บก.ชย.ทร.

๑ พ.ค.๖๓